

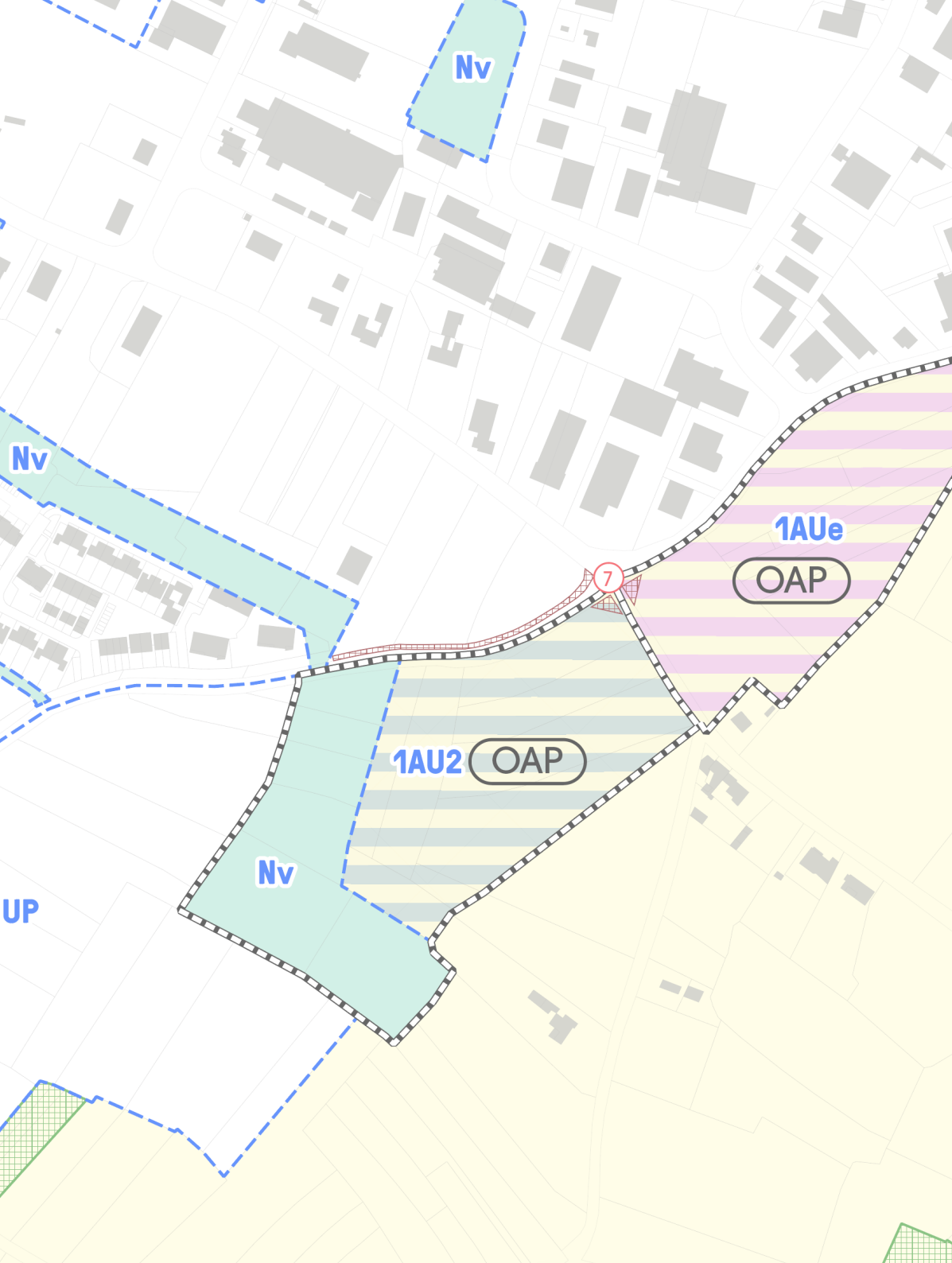
ZONE 1AU2 : LA ZONE À URBANISER DU LYCÉE NORD À VOCATION PRINCIPALE RÉSIDENTIELLE

La zone 1AU2 du Lycée Nord correspond aux secteurs destinés à être ouverts à l'urbanisation. Les zones à urbaniser peuvent être ouvertes à l'urbanisation sous réserve de la capacité suffisante des voies ouvertes à la circulation publique et des réseaux d'eau, d'électricité et, le cas échéant, de l'assainissement, existant à sa périphérie immédiate.

La zone est aussi concernée par deux orientations d'aménagement et de programmation portées dans le dossier conformément aux articles L.151-7 et R.151-20 du code de l'urbanisme (pièce n°3). Les autorisations d'urbanisme doivent être compatibles avec les orientations d'aménagement et de programmation. Les Orientations d'Aménagement et de Programmation assurent la cohérence du projet d'aménagement par rapport à l'urbanisation existante (tissu urbain, équipements, schéma viaire, mobilités douces, ...), à l'intégration dans le site ainsi qu'au respect de l'environnement.

Il revient aux maîtres d'ouvrage de prendre les précautions techniques nécessaires et adaptées pour garantir la pérennité et la stabilité des ouvrages et des constructions à édifier.

Conformément à l'arrêté du 20 février 2019 relatif aux informations et aux recommandations sanitaires à diffuser à la population en vue de prévenir les effets d'une exposition au radon dans les immeubles bâtis, il est rappelé que la commune de Saint-Gilles-Croix-de-Vie est classée en catégorie 1 quant au potentiel d'exposition au radon. Ces informations et recommandations sanitaires concernent en priorité les élus et les habitants des communes à haut potentiel émetteur de radon telles qu'identifiées dans l'arrêté du 27 juin 2018 portant délimitation des zones à potentiel radon du territoire français et peuvent, en tant que de besoin, être complétées par le directeur général de l'Agence régionale de santé et l'Autorité de sûreté nucléaire pour être adaptées aux contextes locaux.



TITRE 3 - DISPOSITIONS APPLICABLES AUX ZONES À URBANISER

Destinations		Sous-destinations	
<input checked="" type="checkbox"/>	Exploitation agricole et forestière	<input checked="" type="checkbox"/>	Exploitation agricole
		<input checked="" type="checkbox"/>	Exploitation forestière
<input checked="" type="checkbox"/>	Habitation	<input checked="" type="checkbox"/>	Logement
		<input checked="" type="checkbox"/>	Hébergement
<input checked="" type="checkbox"/>	Commerce et activités de service	<input checked="" type="checkbox"/>	Artisanat et commerce de détail (2)
		<input checked="" type="checkbox"/>	Restauration (2)
		<input checked="" type="checkbox"/>	Commerce de gros
		<input checked="" type="checkbox"/>	Activités de services où s'effectue l'accueil d'une clientèle (2)
		<input checked="" type="checkbox"/>	Hôtels (2)
		<input checked="" type="checkbox"/>	Autres hébergements touristiques (2)
		<input checked="" type="checkbox"/>	Cinéma
<input checked="" type="checkbox"/>	Autres activités des secteurs secondaires ou tertiaires	<input checked="" type="checkbox"/>	Industrie
		<input checked="" type="checkbox"/>	Entrepôt
		<input checked="" type="checkbox"/>	Bureau (2)
		<input checked="" type="checkbox"/>	Centre de congrès et d'exposition
<input checked="" type="checkbox"/>	Équipements d'intérêt collectif et services publics	<input checked="" type="checkbox"/>	Locaux et bureaux accueillant du public des administrations publiques et assimilés
		<input checked="" type="checkbox"/>	Locaux techniques et industriels des administrations publiques et assimilés
		<input checked="" type="checkbox"/>	Établissements d'enseignement
		<input checked="" type="checkbox"/>	Établissements de santé et d'actions sociales
		<input checked="" type="checkbox"/>	Salle d'art et de spectacles
		<input checked="" type="checkbox"/>	Équipements sportifs
		<input checked="" type="checkbox"/>	Autres équipements recevant du public

tableau n°1

SECTION I

DESTINATION DES CONSTRUCTIONS, USAGES DES SOLS ET NATURES D'ACTIVITÉ

Conformément à l'article R.151-30 du code de l'urbanisme, pour des raisons de sécurité ou salubrité ou en cohérence avec le projet d'aménagement et de développement durables, le règlement peut, dans le respect de la vocation générale des zones, interdire certaines destinations et sous-destinations, usages des sols et activités.

ARTICLE 1AU2.1 DESTINATIONS ET SOUS-DESTINATIONS, USAGES DES SOLS ET ACTIVITÉS INTERDITS

1.1. DESTINATIONS ET SOUS-DESTINATIONS INTERDITES

Nota : Les destinations et sous-destinations interdites sont indiquées dans le tableau ci-contre de la manière suivante . Les destinations et sous-destinations autorisées sont indiquées ci-contre de la manière suivante . L'indice [2] entre parenthèses renvoie aux conditions définies à l'article 2 de la zone..

1.1.1. Dans la zone 1AU2 du Plan Local d'Urbanisme sont interdites les destinations et sous-destinations définies dans le tableau n°1 ci-contre.

1.2. USAGES DES SOLS ET ACTIVITÉS INTERDITS À LA ZONE 1AU2

1.2.1. Dans la zone 1AU2 du Plan Local d'Urbanisme sont interdits les usages des sols et activités suivants :

- l'ouverture et l'exploitation de carrières ;
- les affouillements et exhaussements des sols en dehors de ceux autorisés à l'article 1AU2.2 ;
- les décharges, les dépôts et autres stockages de quelle nature que ce soit, dès lors qu'ils sont incompatibles avec le caractère de la zone, la sécurité, la salubrité ou la commodité du voisinage ;

- les installations classées pour la protection de l'environnement à l'exception de celles autorisées à l'article 1AU2.2 ;
- l'ouverture de terrains de camping et de caravaning ainsi que ceux affectés aux habitations légères de loisirs qu'ils soient permanents ou saisonniers ;
- le stationnement de caravanes quelle que soit la durée. Toutefois, conformément à l'article R.111-50 2° du code de l'urbanisme, les caravanes peuvent être entreposées en vue de leur prochaine utilisation dans les bâtiments et remises, ainsi que sur le terrain où est implantée la construction constituant la résidence de l'utilisateur. Dans le cas où l'entreposage de la caravane se fait sur le terrain, celui-ci doit faire en sorte que la caravane ne soit pas visible l'espace public ou les voies et emprises publiques.

ARTICLE 1AU2.2 DESTINATIONS ET SOUS-DESTINATIONS SOUMISES À CONDITIONS PARTICULIÈRES

- 2.1. Les activités d'artisanat et de commerce de détail sont autorisées à la condition qu'elles soient compatibles avec les caractéristiques du tissu résidentiel et qu'elles ne présentent pas pour le voisinage immédiat des risques ou des nuisances particulières.
- 2.2. Les activités de restauration, les activités de services avec accueil de clientèle, les hôtels et autres hébergements touristiques sont autorisés à condition que ces activités soient compatibles avec le tissu résidentiel dans lequel elles s'inscrivent, qu'elles soient conformes aux règles et normes en vigueur.
- 2.3. Les bureaux sont autorisés à condition que ces activités soient compatibles avec le tissu résidentiel dans lequel elles s'inscrivent, qu'elles soient conformes aux règles et normes en vigueur.
- 2.4. La création des installations classées pour la protection de l'environnement sont autorisées à condition :

- qu'elles soient compatibles par leur fonctionnement avec le caractère à dominante résidentielle de la zone,
- et que des dispositions soient prises afin d'éviter une aggravation des nuisances ou risques pour le voisinage (livraison, bruit, incendie, explosion,...) et aggravation des conditions de circulation,
- et que les nécessités de leur fonctionnement lors de leur ouverture, comme à terme, soient compatibles avec les infrastructures existantes.

2.5. Les affouillements et exhaussements de sol sont autorisés à condition que leurs réalisations soient liées :

- aux occupations ou utilisations du sol autorisées sur la zone ;
- ou à des aménagements hydrauliques et des travaux nécessaires à l'entretien et à la restauration du réseau hydraulique ;
- ou à des travaux d'infrastructures routières, de transports collectifs, de circulation douce ou d'aménagement d'espace public ;
- ou à des recherches sur les vestiges archéologiques ;
- ou qu'ils contribuent à la mise en valeur du paysage, d'un monument historique ou d'un site ;
- et sous réserve qu'ils ne portent pas atteinte au milieu environnant et aux paysages naturels.

2.6. Les constructions et installations à destination d'habitat qui sont exposées aux nuisances sonores des infrastructures de transports routier sont admises sous réserve qu'elles respectent les dispositions réglementaires en vigueur relatives à l'isolation acoustique des bâtiments d'habitation contre les nuisances sonores.

2.7. Les occupations et utilisations du sol ne sont admises que si elles sont compatibles avec les conditions et termes fixés dans le cadre de l'Orientation d'Aménagement et de Programmation tels que présentés dans la pièce n°3 du Plan Local d'Urbanisme.

2.8. Les constructions et installations sont autorisées dans le cadre d'une opération d'aménagement d'ensemble.

ARTICLE 1AU2.3 CONDITIONS PARTICULIÈRES RELATIVES À LA MIXITÉ SOCIALE ET FONCTIONNELLE DE L'HABITAT

3.1. MIXITÉ SOCIALE DANS L'HABITAT

3.1.1. Il est demandé au(x) pétitionnaire(s) de prévoir la **réalisation de 15% minimum de logements sociaux**, dans le cas d'une construction, d'un programme ou d'une opération supérieure ou égale à 10 logements. Le nombre de logements sociaux exigibles est arrondi à l'entier supérieur.

3.2. MIXITÉ FONCTIONNELLE EN ZONE URBAINE

3.2.1. **Non réglementée.**

TITRE 3 - DISPOSITIONS APPLICABLES AUX ZONES À URBANISER

SECTION II

CARACTÉRISTIQUES URBAINES, ARCHITECTURALES, ENVIRONNEMENTALES ET PAYSAGÈRES

ARTICLE 1AU2.4 VOLUMÉTRIE ET IMPLANTATION DES CONSTRUCTIONS

4.1. EMPRISE AU SOL MAXIMALE AUTORISÉE

4.1.1. Non réglementée.

4.2. HAUTEUR MAXIMALE AUTORISÉE

4.2.1. DISPOSITIONS GÉNÉRALES

Nota : la définition de la hauteur est précisée dans le glossaire (cf. Titre 1. Dispositions générales)

4.2.2. DISPOSITIONS APPLICABLES À LA ZONE 1AU2

4.2.2.1. La hauteur maximale de toute construction, à l'exception des annexes, ne peut **excéder 15,00 mètres**, soit R+3+a (schéma n°1). Lorsque le nombre de niveaux maximum est atteint, il est demandé que le ou les deux derniers niveaux soit réalisés en attique à la fois sur la façade principale sur rue et sur la façade côté fond de parcelle. Les niveaux en attique doivent être en recul, par rapport au nu de la façade, d'au moins 1,50 mètre (schéma n°2).

4.2.4.2. La hauteur des constructions annexes est limitée à 3,50 mètres.

4.2.3. DISPOSITIONS PARTICULIÈRES

4.2.3.1. Les éléments suivants ne sont pas pris en compte dans le calcul de la hauteur maximale autorisée :

- les ouvrages techniques concourant à la production d'énergies renouvelables ou à la lutte contre les îlots de

chaleur urbains,

- les ouvrages techniques indispensables et de faible emprise, tels que éléments de ventilation, locaux techniques.

Dans tous les cas, ces ouvrages techniques doivent être intégrés harmonieusement au volume du bâtiment en termes de proportions et être localisés en retrait de 2,00 mètres minimum du nu des façades du bâtiment.

4.2.3.2. Il n'est pas fixé de hauteur maximale pour les constructions et installations nécessaires aux équipements publics et/ou d'intérêt collectif, ni aux ouvrages des réseaux publics de transport et de distribution d'énergie.

4.3. IMPLANTATION DES CONSTRUCTIONS PAR RAPPORT AUX VOIES ET EMPRISES PUBLIQUES

4.3.1. DISPOSITIONS APPLICABLES À LA ZONE 1AU2

4.3.1.1. Les constructions ou installations nouvelles doivent être édifiées :

- **en recul des voies** nouvelles existantes, publiques ou privées ouvertes à la circulation publique, et emprises publiques ou de la limite qui s'y substitue. En ce cas, les constructions et installations nouvelles doivent être édifiées avec un recul tel que la distance horizontale de tout point de la construction ou installation à édifier au point le plus proche de la limite des voies et emprises publiques ou de la limite qui s'y substitue soit au moins égale à la moitié de la hauteur du point de la construction ou installation ($L \geq H/2$) la plus proche de ces limites. Dans tous les cas, cette distance de recul ou marge d'isolement ne peut être inférieure à 5,00 mètres (schéma n°3).

4.3.1.2. Les constructions en infrastructure (caves, stationnements, etc.) peuvent s'implanter à l'alignement.

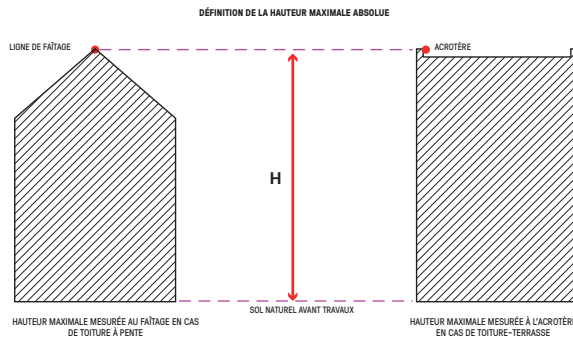


Schéma n°1

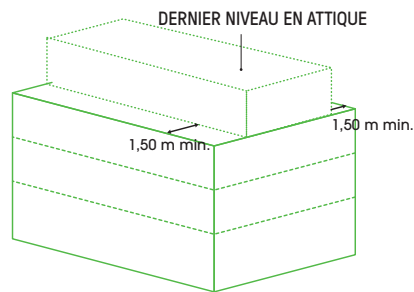


Schéma n°2

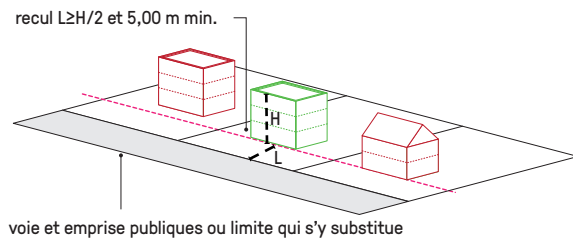


Schéma n°3

implantation sur 1 ou plusieurs limites séparatives

retrait $L \geq H/2$ et 3,00 m min.

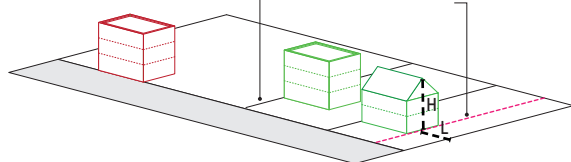


Schéma n°4

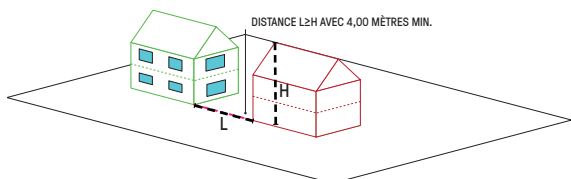


Schéma n°5

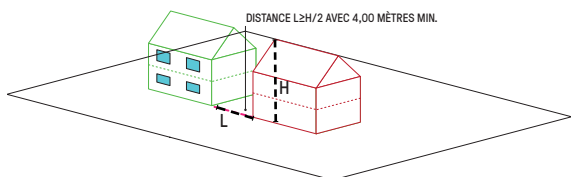


Schéma n°6

4.4. IMPLANTATION DES CONSTRUCTIONS PAR RAPPORT AUX LIMITES SÉPARATIVES

4.4.1. DISPOSITIONS APPLICABLES À LA ZONE 1AU2

4.4.1.1. Les constructions et installations nouvelles, à l'exception des annexes, doivent être édifiées en ordre continu :

- soit sur une ou plusieurs limites latérales ;
- soit en retrait partiellement ou totalement par rapport aux limites séparatives d'un seul côté ou des deux côtés. En ce cas, les constructions et installations nouvelles doivent être édifiées avec un retrait (L) tel que la distance horizontale de tout point de la construction ou installation à édifier au point le plus proche de la limite séparative soit au moins égale à la moitié de la hauteur du point de la construction ou installation ($L \geq H/2$) la plus proche des limites séparatives. Dans tous les cas, cette distance de retrait ne peut être inférieure à 3,00 mètres (schéma n°4).

4.4.3. DISPOSITIONS PARTICULIÈRES

4.4.3.1. Les dispositions de l'article 1AU2.4.4. ne s'appliquent pas à l'implantation des constructions, installations, ouvrages techniques et aménagements nécessaires au fonctionnement des services publics et/ou d'intérêt collectif.

4.5. IMPLANTATION DES CONSTRUCTIONS LES UNES PAR RAPPORT AUX AUTRES AU SEIN D'UNE MÊME PROPRIÉTÉ

4.5.1. Dans le cas de l'implantation de plusieurs constructions sur une même unité foncière, à l'exception des annexes, les constructions non contiguës sur une même unité foncière doivent être édifiées de telle manière que la distance horizontale de tout point du bâtiment au point le plus proche d'un autre bâtiment soit :

- supérieure ou égale à la hauteur de la façade la plus haute ($L \geq H$) si les façades comprennent des baies éclairant des pièces habitables et ce, sans jamais être inférieure à 4,00 mètres (schéma n°5);

- égale à la moitié de la hauteur de la façade la plus haute ($L \geq H/2$) si les façades sont aveugles et ce, sans jamais être inférieure à 4,00 mètres (schéma n°6)

4.5.2. Les dispositions de l'article 4.5.1. ne s'appliquent pas dans le cas de l'édification de garages dont la hauteur est inférieure ou égale à 3,50 mètres.

4.5.3. Les dispositions de l'article 4.5.1. à 4.5.2. ne s'appliquent pas dans le cas de l'implantation des constructions, installations, ouvrages techniques et aménagement nécessaires au fonctionnement des services publics et/ou d'intérêt collectif.

ARTICLE 1AU2.5 QUALITÉS URBAINES, ARCHITECTURALES, ENVIRONNEMENTALES ET PAYSAGÈRES

5.1. OBJECTIFS QUALITATIFS GÉNÉRAUX

5.1.1. Conformément à l'article R.111-26 du code de l'urbanisme, le permis ou la décision prise sur la déclaration préalable doit respecter les préoccupations d'environnement définies aux articles L.110-1 et L.110-2 du code de l'environnement. Le projet peut n'être accepté que sous réserve de l'observation de prescriptions spéciales si, par son importance, sa situation ou sa destination, il est de nature à avoir des conséquences dommageables pour l'environnement.

5.1.2. Conformément à l'article R.111-27 du code de l'urbanisme, le projet peut être refusé ou n'être accepté que sous réserve de l'observation de prescriptions spéciales si les constructions, par leur situation, leur architecture, leurs dimensions ou l'aspect extérieur des bâtiments ou ouvrages à édifier ou à modifier, sont de nature à porter atteinte au caractère ou à l'intérêt des lieux avoisinants, aux sites, aux paysages naturels ou urbains ainsi qu'à la conservation des perspectives monumentales.

5.1.3. Les constructions et/ou installations de toute nature doivent être conçues de façon à :

- s'insérer dans leurs abords ;
- et participer à la qualité architecturale, paysagère et

TITRE 3 - DISPOSITIONS APPLICABLES AUX ZONES À URBANISER

urbaine, dans le respect de la trame initiale ;

- et permettre la conservation et la mise en valeur des éléments ayant une valeur patrimoniale.

- 5.1.4. Pour les constructions et installations nouvelles, un traitement contemporain est admis à la condition d'utiliser des matériaux nobles et de présenter une volumétrie s'intégrant parfaitement au site..
- 5.1.5. Les différents murs d'un bâtiment, y compris des annexes, visibles ou non depuis l'espace public ou les voies et les emprises publiques, doivent présenter un aspect convenable et donner des garanties de bonne conservation.
- 5.1.6. D'une manière générale, tout pastiche provenant d'une autre région et autres imitations sont proscrits.
- 5.1.7. Les constructions doivent être adaptées, par leur type ou leur conception, à la topographie du terrain naturel et non l'inverse.
- 5.1.8. Les dispositions de l'article 1AU2.5 ne s'appliquent pas à l'implantation des constructions, installations, ouvrages techniques et aménagements nécessaires au fonctionnement des services publics et/ou d'intérêt collectif.

5.2. VOLUMES

- 5.2.1. Les constructions, extensions, annexes et installations, de quelques natures qu'elles soient, doivent prendre en compte les rapports entre les bâtiments existants et le site de façon harmonieuse. Une recherche architecturale contemporaine est autorisée lorsque celle-ci garantit la bonne insertion des projets. Toute construction et installation nouvelle doit respecter simplicité, sobriété et une unité d'ensemble et, le cas échéant, s'inscrire en continuité avec le bâti avoisinant.

5.3. MATÉRIAUX ET COULEURS DES CONSTRUCTIONS

- 5.3.1. Les enduits employés et la couleur des façades ne doivent pas être de nature à détériorer l'intégration paysagère et

doit s'inscrire dans son environnement dans un souci de cohérence. Les tons doivent être choisis dans les tonalités de matériaux naturels et en fonction de l'environnement architectural existant. Tous les tons se référant aux couleurs de matériaux naturels sont recommandés, de préférence les tons clairs. Aussi, les couleurs vives ou criardes, y compris sur les menuiseries extérieures, ne sont pas recommandées.

- 5.3.2. Toute utilisation de matériaux légers susceptibles de donner un aspect provisoire est interdite. Les matériaux tels que carreaux de plâtre, briques creuses, parpaings, etc., destinés à être recouverts d'un parement ou d'enduit, ne peuvent être laissés apparents sur les façades et les pignons des constructions.
- 5.3.3. Les matériaux utilisés pour réaliser une extension, une annexe, ou un aménagement touchant à l'extérieur de la construction doivent s'harmoniser avec ceux utilisés lors de la construction du corps principal. Cette disposition est également opposable aux clôtures et aux toitures. La jonction des façades avec les bâtiments contigus doit être effectuée avec soin.
- 5.3.4. Les matériaux utilisés pour les murs et enduits extérieurs doivent être :
- soit en pierres rejointoyés à joints pleins et clairs ;
 - soit en enduit de mortier lissé à la truelle et peint ;
 - soit en enduit de mortier de chaux grasse non peint ou autre mortier teinté dans la masse
 - soit en enduit graté.
- 5.3.5. Néanmoins, dans le cadre d'une architecture contemporaine intégrée, il est admis d'autres traitements pour les murs et enduits extérieurs tels que, par exemple :
- béton lasuré,
 - béton matricé,
 - bardage bois,
 - bardage zinc,
 - bardage composite.

L'emploi de ces derniers doit faire l'objet d'un travail de parfaite intégration par rapport au tissu environnant.

5.4. TOITURES -COUVERTURES ET ÉLÉMENTS DE TOITURE

- 5.4.1. Les toitures doivent s'harmoniser avec le bâti existant.
- 5.4.2. Dans le cas de toiture à pente celle-ci doit être à deux pentes symétriques avec un faîtage parallèle au plus grand côté et sans débords sur les pignons.
- 5.4.3. Les toitures à une pente sont admises lorsqu'elles sont adossées à un mur mitoyen ou à une autre construction.
- 5.4.4. Dans le cas de toiture à pente, celles-ci doivent présenter une pente :
- entre 25% et 38% pour les toitures d'aspect tuile de teinte claire couleur rouge - orangé - ocre ;
 - supérieure ou égale à 45% pour les toitures d'aspect ardoise naturelle ou artificielle ;
 - en outre, les toitures peuvent également être de type bac acier, zinc dans le cadre d'une architecture contemporaine.
- 5.4.5. Toutefois il peut être dérogé à l'article 5.4.4. dans le cas des abris de piscine couverte ou pour des constructions de type bioclimatique ou recourant à des énergies renouvelables qui nécessiteraient des pentes de toiture différentes.
- 5.4.6. Les toitures à croupe sont autorisées uniquement dans les cas suivants :
- à l'angle de deux voies ;
 - en rez-de-chaussée si le faîtage de la construction représente les 3/5^{ème} de sa longueur ;
 - à l'étage, sans limite de proportion par rapport au faîtage ;
 - ou en cas de maison isolée ou en retrait.
- 5.4.7. Les combles et toitures doivent présenter une simplicité de volume et une unité de conception tout en s'harmonisant avec le bâti existant.
- 5.4.8. Les souches de cheminées doivent obligatoirement sortir au plus près du faîtage et être de forme rectangulaire et massive.
- 5.4.9. L'emploi de matériaux d'aspect ondulé tels que tôles plastiques, plaques en fibrociment est interdit. De même, les matériaux d'aspect brillant sont prohibés.

- 5.4.10. La pose de châssis de toit, de capteur solaires ou tout autre dispositif visant à améliorer les performances environnementales et énergétiques de la construction doivent être particulièrement étudiés, notamment au regard de la trame des ouvertures de la façade, de la recherche d'une intégration du plan de toiture et éviter la multiplicité des dimensions et des implantations (proportions, dimensions limitées). Les châssis de toit doivent être encastrés dans la toiture et de préférence non visibles depuis l'espace public ou les voies publiques et privées ouvertes à la circulation et emprises publiques.
- 5.4.11. Les toitures terrasses sont autorisées dans la mesure où elles sont fonctionnalisées en mettant en place, au choix, les solutions suivantes :
- exploitations d'énergies renouvelables ;
 - ou agriculture urbaine ;
 - ou végétalisation dans un objectif écologique ;
 - ou récupération et/ou rétention des eaux pluviales.
- 5.4.12. Les toitures terrasses accessibles, les balcons et les loggias sont interdits dès lors qu'ils sont implantés en limites séparatives.
- 5.4.13. Les toitures composées de verres ou de matériaux translucides ne sont autorisées que pour les petits volumes tels que les vérandas et les auvents.

5.5. OUVERTURES DE FAÇADES

- 5.5.1. Les ouvertures visibles depuis l'espace public ou les voies et emprises publiques doivent impérativement être plus hautes que larges. Aussi, sur les autres façades, les ouvertures peuvent être plus larges que hautes. Les baies vitrées, plus larges que hautes, sont autorisées à condition qu'elles comportent des éléments verticaux de division rappelant les proportions traditionnelles (trumeaux).
- 5.5.2. Néanmoins, dans le cadre d'une architecture contemporaine intégrée, il est admis des ouvertures plus larges que hautes pour éclairer des pièces de vie notamment. Ces ouvertures doivent être néanmoins limités en nombre et faire l'objet

TITRE 3 - DISPOSITIONS APPLICABLES AUX ZONES À URBANISER

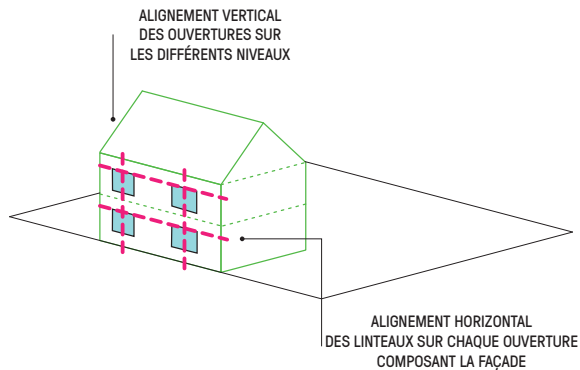


Schéma n°7

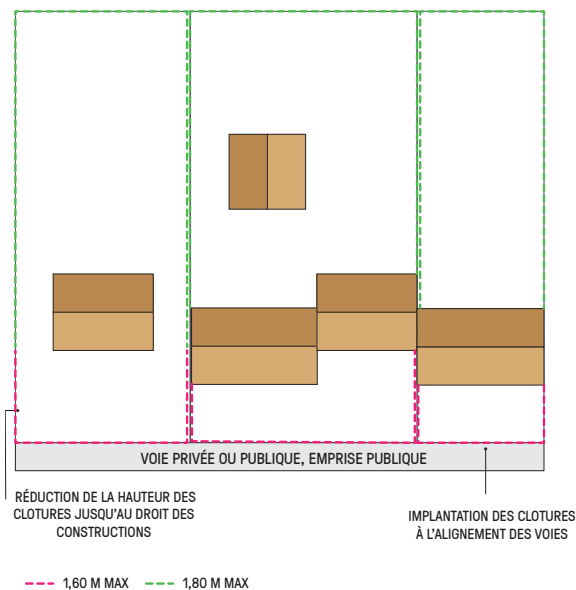


Schéma n°8

d'une parfaite intégration sur l'équilibre du rythme des ouvertures de la façade.

- 5.5.3. Les ouvertures doivent être alignées entre elles sur un axe horizontal au niveau du linteau (schéma n°7), à l'exception des cas précisés au 5.5.2.
- 5.5.4. La pose de coffrets de volets roulants à l'extérieur de la menuiserie doit être intégrée à la maçonnerie. En cas d'impossibilité, la pose de coffrets roulants à l'extérieur est autorisée à condition qu'ils soient masqués par des dispositifs tels que les lambrequins.
- 5.5.5. Les menuiseries extérieures doivent privilégier les volets pleins ou persiennés.
- 5.5.6. Les garde-corps des balcons autorisés doivent obligatoirement être opaques.

5.6. CLÔTURES

- 5.6.1. Les clôtures sur voie extérieure, tant publique que privée, doivent avoir une hauteur de 1,60 mètre maximum en limite des voies publiques et privées et emprises publiques y compris jusqu'au droit des constructions sur les limites séparative (schéma n°8).
- 5.6.2. Les clôtures en limites séparatives doivent avoir une hauteur limitée à 1,80 mètres maximum.
- 5.6.3. Les hauteurs des clôtures, quelque soit leur implantation, sont mesurées à partir de terrain naturel.
- 5.6.4. Les clôtures doivent être réalisées selon l'une des typologies suivantes :
- sous la forme d'un mur plein d'aspect pierres apparentes ou enduit sur les deux faces ;
 - ou sous la forme d'un grillage ou d'un barreaudage ;
 - ou sous la forme d'un mur-bahut compris entre 0,60 et 1,00 mètre, surmonté d'une grille de type barreaudage métallique, de lisses horizontales ou de panneaux aluminium ajourés ;
 - ou sous la forme d'une haie vive qui peut être doublée des dispositifs ci-dessus.

5.6.5. Les portes, portails d'accès et portillons, lorsqu'ils sont intégrés aux clôtures, doivent s'harmoniser avec celles-ci, notamment en termes de hauteur.

5.6.6. Sont interdits les clôtures suivantes :

- de type plaques de béton ;
- de type panneaux aluminium préfabriqués pleins ;
- les panneaux rapportés tels que les bâches tendues, les brandes, les canisses, les plaques ondulées ou nervurées de tôle ou de matériaux plastiques ainsi que les haies végétales en artificielles.

Nota : les clôtures de type brandes et canisses en matériaux naturels sont autorisées en limites séparatives à l'exception de celles situées en limite des voies publiques ou privées et emprises publiques.

5.6.7. Les clôtures doivent être composées en harmonie avec les constructions et clôtures environnantes. Elles doivent être réalisées de telle manière qu'elles ne compromettent pas les conditions de visibilité et de sécurité pour la circulation routière.

5.6.8. Les coffrets, compteurs, boîtes à lettres et autres dispositifs liés à la desserte des réseaux doivent être dissimulés dans l'épaisseur ou la composition de la façade ou de la clôture. Leur aspect doit être intégré dès la conception de la clôture de façon harmonieuse par rapport aux constructions.

5.6.9. Les pétitionnaires doivent mettre en œuvre des solutions techniques visant à ne pas entraver les continuités écologiques (circulation de certaines espèces animales) et prendre en compte les ruissellements des eaux pluviales. Aussi, il est demandé aux pétitionnaires de mettre en œuvre des clôtures ayant une certaine perméabilité et ce, dans un objectif d'amélioration de la biodiversité.

5.6.10. La composition de la trame végétale doit obligatoirement être définie d'essences locales dont la liste est annexée au présent règlement (plan vert de la ville).

5.6.11. Cas particulier : lorsque le terrain naturel est situé en contre-haut de la voie, une distinction est faite entre le mur de soutènement nécessaire pour retenir la terre et le mur de clôture proprement dit qui est mesuré à partir du niveau du

- sol fini de l'assiette foncière.
- 5.6.12. En application de l'article R.421-12 du code de l'urbanisme et de la délibération du conseil municipal en date du 25 octobre 2007, les clôtures sont soumises à Déclaration Préalable.

5.7. LOCAUX ET ÉQUIPEMENTS TECHNIQUES

- 5.7.1. D'une façon générale, l'installation des locaux et équipements techniques est encouragée dans le cadre d'un projet soigné prévoyant toutes les mesures techniques ou paysagères permettant leur intégration dans le contexte urbain ou naturel.
- 5.7.2. Les locaux techniques ou installations techniques doivent être intégrés au bâti principal ou faire l'objet d'une recherche prenant en compte le bâti annexe, les constructions voisines, la structure végétale existante ou les plantations à créer.
- 5.7.3. Les éléments techniques tels que les climatiseurs, les antennes paraboliques, les coffrets techniques, etc. doivent être intégrés dans les bâtiments ou masqués de façon à ne pas porter atteinte visuellement et phoniquement :
- soit en étant placés sur la façade non visible depuis le domaine public ;
 - soit, à défaut, en les habillant d'un coffret technique en harmonie avec la façade sur rue.
- 5.7.4. Tous les systèmes de production ou d'utilisation d'énergie renouvelable visibles extérieurement doivent s'intégrer à l'environnement et au bâti existant de façon à limiter les impacts visuels et phoniques.

5.8. ANNEXES

- 5.8.1. Les annexes et locaux accessoires des constructions à destination d'habitat doivent être composées en harmonie avec le corps du bâtiment principal (couverture, aspect, tonalité, forme et matériaux).

- 5.8.2. Les annexes et locaux accessoires sont autorisées dans la limite de deux par unité foncière.
- 5.8.3. Les annexes et locaux accessoires sont autorisées, à condition :
- qu'ils n'excèdent pas 20 m² d'emprise au sol au total
 - et qu'ils soient localisés en fond de jardin, sauf impossibilité technique liée à la configuration du terrain dûment justifiée. Cette prescription ne s'applique pas aux garages.
- 5.8.4. Pour les seuls garages, ceux-ci doivent être limités à 50 m² d'emprise au sol maximum et de plain-pied.
- 5.8.5. Les locaux accessoires et annexes, à l'exception des seuls garage autorisés, doivent être édifiés avec un retrait de 3,00 mètres minimum du bâtiment d'habitation principale.

Exemple de modalités de calcul :

Il résulte de l'article 5.8 que seuls 3 cas de figure sont possibles considérant que les annexes et locaux accessoires sont limités à deux par unité foncière :

- 20m² + 20m² pour deux annexes/locaux accessoires sans garage ;
- 20m² + 50m² pour une annexe/local accessoire et un garage ;
- 50m² + 50m² pour deux garages sans annexe/local accessoire.

5.9. VÉRANDAS ET AUVENTS

- 5.9.1. La véranda ou l'auvent ne sont autorisés que dans la limite d'une unité par unité foncière et si elle n'est pas visible depuis l'espace public ou les voies et emprises publiques. En ce cas, la véranda doit être édifiée en rez-de-chaussée et de plain-pied. Enfin, elle doit obligatoirement être implantée dans la continuité du corps d'habitation principale existante ou à créer dans le respect des articles 1AU2 4.4. et 1AU2 4.5..
- 5.9.2. Nonobstant l'article 5.9.1. et pour des raisons de confort, un sas d'entrée vitré peut être autorisé sur la façade d'entrée uniquement si celui-ci est inférieur ou égal à 2,5 m²

TITRE 3 - DISPOSITIONS APPLICABLES AUX ZONES À URBANISER

d'emprise au sol.

5.10. FAÇADES COMMERCIALES

- 5.10.1. Les devantures commerciales doivent être composées en harmonie avec les rythmes et proportions de la façade dans laquelle elles s'intègrent. Les créations ou modifications de façades commerciales doivent se faire en respectant la structure du bâtiment. A chaque bâtiment, doit correspondre un aménagement spécialement étudié en fonction de la composition de sa façade, même s'il s'agit d'un commerce étendu à plusieurs immeubles mitoyens. Dans ce cas d'insertion sur plusieurs façades contiguës, une composition en séquences doit être opérée. Les couleurs et matériaux employés doivent s'harmoniser avec les matériaux et couleurs de façade de l'immeuble ainsi que de son environnement.
- 5.10.2. Les éléments de façade doivent privilégier les couleurs sobres. La commune met à disposition un guide des couleurs annexé au Plan Local d'Urbanisme auquel le(s) pétitionnaire(s) doivent se référer.
- 5.10.3. Les éléments relatifs à la publicité (affiches, enseignes, pré-enseignes, ...) doivent être conformes avec le Règlement Local de Publicité annexé au Plan Local d'Urbanisme.

5.11. OBLIGATIONS EN MATIÈRE DE PERFORMANCES ÉNERGÉTIQUES ET ENVIRONNEMENTALES

5.11.1. PERFORMANCES ÉNERGÉTIQUES

- 5.11.1.1. Toute construction doit être conforme à la législation thermique en vigueur.
- 5.11.1.2. Pour les constructions existantes à la date d'approbation du Plan Local d'Urbanisme implantées à l'alignement d'une emprise publique, l'installation de dispositifs d'isolation thermique extérieure peut être autorisée sur le domaine public dans le cadre d'une autorisation délivrée par le gestionnaire de la voie et à la condition qu'ils n'excèdent pas 15 cm de profondeur par rapport au nu de la façade des

constructions et que la largeur du trottoir après travaux soit toujours de 1,40 m minimum.

5.11.2. PERFORMANCES ENVIRONNEMENTALES

- 5.11.2.1. L'utilisation de matériaux biosourcés, locaux et issus de filières durables doit être privilégiée.
- 5.11.2.2. La récupération et l'utilisation des eaux de pluie pour certains usages non sanitaires et sous certaines conditions techniques, en conformité avec le Code de la Santé publique, doivent être favorisées.

ARTICLE 1AU2.6.TRAITEMENT ENVIRONNEMENTAL ET PAYSAGER DES ESPACES NON BÂTIS ET ABORDS DES CONSTRUCTIONS

6.1. OBLIGATIONS EN MATIÈRE DE RÉALISATION D'ESPACES LIBRES ET DE PLANTATIONS

6.1.1. DISPOSITIONS GÉNÉRALES

- 6.1.1.1. Les plantations existantes présentant un intérêt paysager notable (tel que arbre de haute tige) doivent être conservées (sauf pour motif directement et strictement lié à la sécurité ou à l'état phytosanitaire) ou remplacées par des plantations équivalentes. Tout arbre abattu doit être compensé sur la même unité foncière par un arbre d'une essence locale et d'un développement à terme équivalent.
- 6.1.1.2. Les espaces libres doivent être aménagés selon une composition paysagère soignée, adaptée à l'échelle du terrain et aux lieux environnants. Cette composition doit privilégier les espaces verts d'un seul tenant et en contiguïté avec les espaces libres des terrains voisins.
- 6.1.1.3. L'ensemble des règles édictées ci-après ne s'appliquent pas aux constructions, installations, ouvrages, travaux et aménagements liés aux équipements publics et/ou d'intérêt collectif.

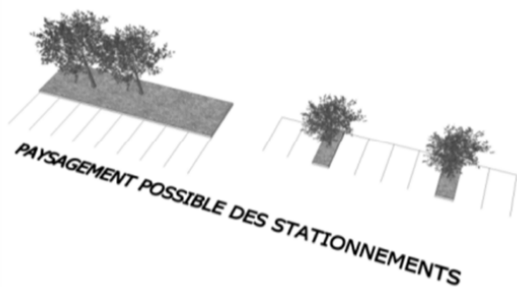


Schéma n°9

6.1.2. DISPOSITIONS APPLICABLES À LA ZONE 1AU2

6.1.2.1. **Le coefficient de biotope de surface ne peut être inférieur à 0,3.** Ainsi, l'unité foncière peut être traitée :

- soit avec 30% minimum de la surface de l'unité foncière en pleine terre ;
- soit avec l'utilisation d'autres types de surfaces éco-aménagées (surface semi-perméable, espace vert sur dalle, mur végétalisé ou toiture végétalisée), selon la méthode du coefficient de biotope de surface énoncée en annexe. La mise en œuvre de surfaces éco-aménagées permet de maximiser l'emprise au sol du bâtiment tout en contribuant au maintien de la biodiversité et à l'infiltration des eaux pluviales.

6.1.2.2. L'aménagement des espaces libres communs doit être intégré dans la conception globale de tout projet comme un élément structurant, source de paysage et de biodiversité et ne peut être réduit à un traitement de surfaces résiduelles de l'emprise du bâti. Ces espaces doivent concourir à l'enrichissement de la biodiversité en ville. Selon leur nature et leur vocation, l'aménagement paysager de ces espaces doit s'inscrire dans la recherche d'une composition paysagère globale cohérente et pérenne.

6.1.3. PLANTATION

6.1.3.1. Les espaces laissés libres par les constructions et non occupés par les aires de stationnement et de desserte doivent obligatoirement être plantés à raison de 1 arbre de haute tige pour 100 m² de terrain libre. Le nombre d'arbres à planter doit être arrondi au chiffre supérieur.

6.1.3.2. Les aires de stationnement collectif et en plein-air, comportant plus de 4 véhicules, doivent faire l'objet d'un traitement paysager soigné et être plantées à raison d'un arbre de haute tige pour 4 places. Ces aires doivent être entourées de haies vives et/ou de plantes arbustives afin d'en améliorer l'aspect et de réduire les nuisances visuelles (schéma n°9). Le nombre d'arbres à planter doit être arrondi au chiffre supérieur.

6.1.3.3. Un traitement perméable des voiries et des dessertes doit être privilégié (sablage, dallage pavage, béton poreux, etc.) par rapport aux enrobés.

6.1.3.4. Dans le cadre des plantations demandées au titre du présent article, les arbres et arbustes doivent être d'essence locale (les essences invasives sont interdites). L'attention des pétitionnaires est attirée sur la liste des essences locales annexée au présent règlement (plan vert de la ville). Il est également demandé de privilégier des essences à faible potentiel allergisant.

6.2. DISPOSITIONS PROPRES À LA GESTION DES EAUX PLUVIALES

6.2.1. Toutes les obligations réglementaires vis-à-vis du gestionnaire de ce réseau doivent être satisfaites.

6.2.2. Conformément aux articles 640 et 641 du Code Civil, les aménagements réalisés sur le terrain ne doivent pas faire obstacle au libre écoulement des eaux pluviales ni avoir pour conséquence, a minima, d'accroître les débits de fuite des eaux pluviales par rapport à la situation résultant de l'état actuel d'imperméabilisation des terrains.

6.2.3. Toute construction ou installation nouvelle doit comporter une gestion intégrée des eaux pluviales à la parcelle ou à l'échelle d'une opération groupée. Ainsi, les eaux de ruissellement doivent être prioritairement infiltrées dans le sol.

6.2.4. Les eaux pluviales de toitures et de ruissellement (voies et parkings, terrasses, etc.) doivent être recueillies, stockées sauf impossibilité technique. En l'absence d'exutoire, les eaux pluviales doivent être totalement infiltrées à la parcelle sans aucun ruissellement sur les propriétés voisines.

6.2.5. Des dispositifs particuliers de prétraitement tels que dessableurs ou déshuileurs, notamment à l'exutoire des parkings, sont susceptibles d'être imposés.

6.2.6. Pour les opérations de plus de 1 ha, seules les eaux pluviales résiduelles qui ne peuvent être absorbées par le terrain

TITRE 3 - DISPOSITIONS APPLICABLES AUX ZONES À URBANISER

doivent être dirigées vers le réseau public d'assainissement pluvial lorsqu'il existe, avec un débit de rejet maximum de 3 l/s/ha aménagé.

- 6.3.7. Il est recommandé de recueillir et de stocker les eaux pluviales en vue de les réutiliser notamment pour l'arrosage des espaces verts. Le stockage s'effectuera par une cuve enterrée ou bien intégrée esthétiquement et non visible de la voie publique.

En ce cas, les équipements de récupération de l'eau de pluie doivent être conçus et réalisés, conformément aux règles de l'art, de manière à ne pas présenter de risques de contamination vis-à-vis des réseaux de distribution d'eau destinée à la consommation humaine. Ces équipements doivent être faciles d'accès et étanche. Tout raccordement, qu'il soit temporaire ou permanent, du réseau d'eau de pluie avec le réseau de distribution d'eau destinée à la consommation humaine est interdit. Les porteurs de projet sont invités à se référer à l'arrêté relatif à la récupération des eaux de pluie et à leur usage à l'intérieur et à l'extérieur des bâtiments du 21 août 2008 et consolidé le 17 octobre 2018.

ARTICLE 1AU2.7. STATIONNEMENT DES VÉHICULES AUTOMOBILES ET DES DEUX ROUES
7.1. DISPOSITIONS GÉNÉRALES

- 7.1.1. Le stationnement des véhicules de toute nature correspondant aux besoins des constructions, installations, ouvrages et exploitations doit être assuré en dehors de la voie publique ou privée ouverte à la circulation publique. Les manœuvres des véhicules ne doivent pas gêner l'écoulement du trafic des voies environnantes ni présenter de risques pour la sécurité des usagers des voies publiques.
- 7.1.2. Pour rappel, le stationnement doit respecter les prescriptions réglementaires en vigueur relatives à l'accessibilité et aux normes de stationnement pour les personnes handicapées et à mobilité réduite dont les principes ont notamment été définis par la Loi n°2005-102 du 11 février 2005 pour

l'égalité des droits et des chances, la participation et la citoyenneté des personnes handicapées et ses décrets d'application.

- 7.1.3. Les normes fixées au paragraphe 7.2. doivent être appliquées selon les modalités suivantes :
- le calcul des obligations de stationnement suivant les règles définies dans le tableau ci-après doit être arrondi à l'entier supérieur ;
 - dans le cadre d'un permis groupé ou d'un lotissement, il peut être satisfait aux besoins en stationnement de l'ensemble de l'opération sous forme d'un parc de stationnement commun détaché des parcelles issues de la division du terrain en lots ;
 - lorsqu'une opération comporte plusieurs destinations, le nombre d'emplacements de stationnement doit correspondre à la somme des résultats issus du mode de calcul approprié à chacune de ces destinations et appliqué à leur surface de plancher respective ;
 - les besoins en stationnement des opérations de constructions, des établissements ou des installations non prévues par les normes énoncées au paragraphe 7.3. doivent être calculées en fonction des normes auxquelles ils sont les plus directement assimilables.
- 7.1.4. Les normes exigibles en termes de stationnement concernent toute opération de construction, de division de bâti existant, de changement de destination.
- 7.1.5. Les rampes d'accès aux aires de stationnement en sous-sol et les grilles d'accrodrains ne doivent pas entraîner de modification dans le niveau des trottoirs. Leur pente, dans les 5 premiers mètres, ne doit pas excéder 5%, sauf impossibilité technique notoire dûment justifiée.
- 7.1.6. Conformément à l'article L.151-33 du code de l'urbanisme, lorsque le bénéficiaire du permis ou de la décision de non-opposition à une déclaration préalable ne peut satisfaire aux obligations résultant du règlement du PLU, il peut être tenu quitte de ces obligations en justifiant, pour les places qu'il ne peut réaliser lui-même, soit de l'obtention d'une concession à long terme dans un parc public de

Nombre d'emplacement minimum exigible	
Habitat	Logement : Il est exigé : <ul style="list-style-type: none"> • 1 place minimum par logement par tranche de 60 m² de surface plancher. • 10% de places supplémentaires doivent être réservés pour l'usage des visiteurs dans les opérations de plus de 10 logements. • 1 place de stationnement par logement pour les constructions de logements locatifs financés par un prêt de l'État.
	Hébergement : Il est exigé 1 place de stationnement pour 3 équivalents logement d'un établissement d'hébergement pour personnes âgées dépendantes ou d'une résidence universitaire/étudiante.
Commerce et activités de service	Artisanat et commerce de détail : <ul style="list-style-type: none"> • pour l'artisanat et le commerce de détail d'une surface plancher inférieure à 300 m², il est exigé 1 place pour 60 m² de surface plancher. Aucune place supplémentaire n'est requise pour les commerces existants à la date d'approbation du PLU faisant l'objet d'une extension. • pour commerces de détail : pour les surfaces plancher supérieures ou égales à 300 m², une surface de stationnement au sol limité à 0,75 fois la surface de plancher avec possibilité de dérogation limitée à 1 fois la surface de plancher. Les places non imperméabilisées doivent faire 50% de la surface dédiée au stationnement. Les espaces paysagers ainsi que les emplacements dédiés à l'auto-partage et à la recharge des véhicules électriques peuvent être déduits de la surface.
	Restauration : il est exigé 1 place pour 80 m ² de surface plancher de restauration. Il n'est pas exigé de places de stationnement supplémentaires pour les bureaux existants à la date d'approbation du PLU qui font l'objet d'une demande d'extension.
	Activités de services où s'effectue l'accueil d'une clientèle : il est exigé 1 place pour 60 m ² de surface plancher. Il n'est pas exigé de places de stationnement supplémentaires pour les bureaux existants à la date d'approbation du PLU qui font l'objet d'une demande d'extension
	Hôtels et autres hébergements touristiques : il est exigé 1 place de stationnement pour 2 chambres d'hôtel ou équivalent.
	Pour ces sous-destinations, les aires de stationnement, d'évolution, de déchargement et de chargement doivent être situées à l'intérieur de l'assiette foncière du projet et être dimensionnées en fonction des besoins, du personnel et de l'exploitation.
Autres activités des secteurs secondaires ou tertiaires	Bureau : il est exigé 1 place par tranche de 25 m ² de surface plancher. Il n'est pas exigé de places de stationnement supplémentaires pour les bureaux existants à la date d'approbation du PLU qui font l'objet d'une demande d'extension.
Équipements d'intérêt collectif et services publics	La délivrance d'un permis de construire pour un équipement public et/ou d'intérêt public est subordonnée à la réalisation d'installations propres à assurer le stationnement, hors des voies publiques, des véhicules correspondant aux besoins de l'immeuble à construire.

tableau n°2

stationnement existant ou en cours de réalisation et situé à proximité de l'opération, soit de l'acquisition ou de la concession de places dans un parc privé de stationnement répondant aux mêmes conditions.

7.1.7. Conformément à l'article L.151-31 du code de l'urbanisme, lorsque le règlement impose la réalisation d'aires de stationnement pour les véhicules motorisés, cette obligation est réduite de 15 % au minimum en contrepartie de la mise à disposition de véhicules électriques munis d'un dispositif de recharge adapté ou de véhicules propres en auto-partage, dans des conditions définies par décret.

7.1.8. Les aires de stationnement prévues dans le cadre du projet doivent favoriser l'emploi de matériaux non imperméabilisant.

7.1.9. Les groupes de garages individuels ou aires de stationnement doivent être disposés dans les parcelles, de façon à ménager une aire d'évolution à l'intérieur des dites parcelles et à ne présenter qu'un seul accès depuis la voie publique.

7.2. STATIONNEMENT DES VÉHICULES AUTOMOBILES

7.2.1. Les espaces à réserver dans les opérations de construction neuve doivent être suffisants pour assurer les manœuvres et le stationnement des véhicules selon les normes détaillées dans le tableau n°2 ci-contre.

7.2.2. Dès lors que la norme de stationnement exigible est conditionnée par tranche, toute tranche entamée est due.

7.3. STATIONNEMENT DES CYCLES

7.3.1. DISPOSITIONS GÉNÉRALES

7.3.1.1. Un ou plusieurs espaces couverts et sécurisés doivent être aménagés pour le stationnement des vélos et des poussettes, conformément aux normes minimales figurant dans le tableau ci-après.

Nombre d'emplacement minimum exigible
Logement - Il est exigé : <ul style="list-style-type: none"> • 0,75 m² minimum par logement pour les logements jusqu'à 2 pièces principales. • 1,50 m² minimum par logement dans les autres cas avec une superficie minimale de 3 m².
Pour les constructions destinées à un autre usage Il est exigé 1,5% minimum de la surface plancher.
Équipements d'intérêt collectif et services publics Le stationnement des cycles doit être adapté en fonction de l'importance, des usages et des besoins du projet

Exemple de modalités de calcul :

Dans le cadre d'une opération de 10 logements composés de 4 logement de 2 pièces et de 6 logements supérieur ou égal à 3 pièces, le pétitionnaire doit prévoir : $(0,75 \times 4) + (1,5 \times 6) = 13 \text{ m}^2$ de surface dédié au stationnement des cycles.

7.3.2. RÉALISATION DES EMPLACEMENTS POUR LES CYCLES

7.3.2.1. Dans le cadre de la réalisation d'opérations supérieures ou égale à 2 logements, les espaces aménagés pour le stationnement des vélos et poussettes doivent être facilement accessibles depuis l'espace public et préférentiellement de plain-pied et intégrés au volume de la construction.

7.3.2.2. Sous réserve de justifications particulières liées à la configuration et à la taille des parcelles ou de toutes autres dispositions relatives à la mixité des fonctions et à l'animation des rez-de-chaussée, il peut être admis de réaliser, pour tout ou partie, les emplacements pour cycles :

- au sein des espaces extérieurs des constructions, à condition d'être couverts et de disposer des équipements adaptés,
- au sein des aires de stationnement des véhicules motorisés, lorsque les emplacements sont clos et couverts (boîtes) et disposent d'une surface suffisante pour le stationnement commun des véhicules motorisés et des cycles.

TITRE 3 - DISPOSITIONS APPLICABLES AUX ZONES À URBANISER

SECTION III ÉQUIPEMENTS ET RÉSEAUX

ARTICLE 1AU2.8. DESSERTE PAR LES VOIES PUBLIQUES OU PRIVÉES

- 8.1. Pour être constructible, un terrain doit présenter un accès sur voie publique ou privée, ouverte à la circulation publique en état de viabilité, soit directement, soit par l'intermédiaire d'un passage aménagé sur le fonds voisin institué par un acte authentique, ou éventuellement, obtenu par voie judiciaire en application de l'article 682 du code civil.
- 8.2. Les accès doivent présenter des caractéristiques adaptées à la nature du projet de construction. Ils doivent présenter des caractéristiques permettant de satisfaire aux exigences de la sécurité, de la défense contre l'incendie, de la protection civile et du ramassage des ordures ménagères. Par ailleurs, ils doivent être aménagés de façon à apporter la moindre gêne à la circulation publique. Les accès doivent être limités au strict besoin de l'opération et la mutualisation des accès doit être recherchée. Dans tous les cas, la largeur maximale des accès est fixée à 5,50 mètres.
- 8.3. Les accès sur les voies ouvertes à la circulation publique doivent être aménagés afin d'éviter toute difficulté et tout danger pour la circulation des véhicules, des cycles, des piétons et des personnes à mobilité réduite.
- 8.4. Lorsqu'un terrain est desservi par plusieurs voies, l'accès doit être établi sur la voie où la gêne pour la circulation sera la moindre.
- 8.5. Les accès doivent respecter les écoulements des eaux pluviales de la voie publique ou privée ainsi que les écoulements des voies adjacentes.
- 8.6. Toute voie nouvelle créée doit permettre :
- d'assurer la sécurité des usagers de ladite voie ;
 - de s'intégrer au maillage existant ;
 - une bonne qualité de la desserte du quartier ;
 - de satisfaire aux exigences de la sécurité, de la défense contre l'incendie, de la protection civile et du ramassage

des ordures ménagères ;

- une bonne adaptation à l'importance et à la destination des constructions et installations qu'elle doit desservir.
- 8.7. Le nombre d'accès automobile est limité à un par voie, à l'exception des terrains situés à l'angle de deux rues pour lesquels les accès sont limités à deux, un par rue.
- 8.8. Les voies en impasse et les carrefours doivent être aménagés de manière à permettre l'évolution des véhicules délégataires d'un service public (sécurité, défense contre l'incendie, protection civile, ordures ménagères, ...) et doivent être dotées d'un espace de retournement, sauf si elles ne desservent qu'une seule unité foncière.
- 8.9. Les accès des véhicules et engins doivent être localisés et aménagés en tenant compte des éléments suivants :
- la topographie des lieux dans lesquels s'insère la construction, l'installation ou l'ouvrage ;
 - la préservation de la sécurité des personnes ;
 - les conditions d'entrée et de sortie des véhicules sur l'unité foncière ;
 - les plantations existantes sur l'espace public et collectif ou sur la voie de desserte ;
 - l'existence de réseaux.

ARTICLE 1AU2.9. DESSERTE PAR LES RÉSEAUX

Les terrains susceptibles de recevoir des constructions et/ou installations ou de faire l'objet d'aménagements, doivent être desservis par des réseaux publics de distributions d'eau et d'électricité de caractéristiques suffisantes au regard du projet.

9.1. EAU POTABLE

- 9.1.1. Toute construction ou installation nouvelle qui, par sa destination, implique une utilisation d'eau potable, doit être raccordée au réseau public de distribution d'eau potable par un branchement sous pression ayant des caractéristiques

suffisantes à satisfaire les besoins des usagers dans le cadre du règlement de service Eau Potable et respectant les normes en vigueur.

9.1.2. Toutes les obligations réglementaires doivent être satisfaites.

9.1.3. En l'absence de distribution publique, l'utilisation d'un puits ou forage privé est admise sous réserve que l'eau soit potable et sous réserve du respect de la réglementation en vigueur.

9.2. ASSAINISSEMENT DES EAUX USÉES

9.2.1. Toute construction ou installation nouvelle doit être raccordée au réseau public d'assainissement. Toutes les obligations réglementaires vis-à-vis du gestionnaire de ce réseau doivent être satisfaites. Toute construction doit évacuer ses eaux ou matières usées sans aucune stagnation par des canalisations souterraines, au réseau public en respectant ses caractéristiques.

9.2.2. Toute évacuation d'eaux usées ou d'effluents non traités dans les fossés, cours d'eau et égouts pluviaux, est interdite.

9.2.3. L'évacuation des eaux usées non domestiques est subordonnée à un prétraitement conformément à la réglementation en vigueur et au règlement du service Assainissement.

9.2.4. En l'absence de réseau et seulement dans ce cas, toutes les eaux usées doivent être dirigées par des canalisations souterraines vers des dispositifs d'assainissement autonome conformes aux règlements sanitaires en vigueur et adaptés aux caractéristiques du sol du terrain. Ces dispositifs doivent être conçus de manière à pouvoir être raccordés sur le réseau collectif dès sa réalisation.

9.3. DÉFENSE CONTRE L'INCENDIE

9.3.1. Toute construction doit pouvoir être défendue contre l'incendie en correspondance avec l'analyse de risque

établie selon le référentiel national et/ou tout document cadre relatif à la Défense Extérieure Contre l'Incendie.

9.4. ORDURES MÉNAGÈRES

9.4.1. Dans l'ensemble de la zone et quelle que soit la destination des constructions, celles-ci doivent intégrer des emplacements spécifiquement destinés au stockage des déchets ménagers et/ou industriels banals (DIB). Les locaux exigibles doivent être conçus de manière à permettre le tri sélectif conformément au dispositif mis en place par l'autorité compétente en matière de collecte des déchets. Les conteneurs en attente de la collecte doivent être facilement accessibles depuis le domaine public, sans empiéter sur celui-ci, et doivent être disposés en limite de parcelle ou regroupés en limite d'opération.

9.4.2. Les locaux destinés au stockage des déchets ménagers et/ou industriels banals doivent impérativement être adaptés à la taille de l'opération et être couverts. Ces locaux doivent être fermés et couverts, et doivent faire l'objet d'un travail soigné en termes d'intégration architecturale et paysagère.

9.5. INFRASTRUCTURES ET RÉSEAUX DE COMMUNICATIONS ÉLECTRONIQUES

9.5.1. Tous les bâtiments d'habitation doivent être équipés de lignes de communications électroniques à très haut débit en fibre optique desservant chacun des logements. Le bâtiment doit disposer d'une adduction d'une taille suffisante pour permettre le passage des câbles de plusieurs opérateurs depuis la voie publique jusqu'au point de raccordement. Chacun des logements est équipé d'une installation intérieure raccordée aux lignes de communication électronique à très haut débit en fibre optique assurant la desserte des pièces principales dans des conditions fixées par arrêté conjoint des ministres chargés de la construction et des communications électroniques.

9.5.2. Lorsque le bâtiment est à usage mixte, il doit également être équipé de lignes de communications électroniques à

TITRE 3 - DISPOSITIONS APPLICABLES AUX ZONES À URBANISER

très haut débit en fibre optique desservant, dans les mêmes conditions, chacun des locaux à usage professionnel.

9.6. AUTRES RÉSEAUX

- 9.6.1. Lorsque les lignes électriques, téléphoniques et câblées sont enterrées, ou lorsque leur enfouissement est prévu par la commune, les branchements privés à ces réseaux doivent l'être également.

9.7. DISPOSITIFS FAVORISANT LES ÉCONOMIES D'ÉNERGIE ET L'ADAPTATION CLIMATIQUE

- 9.7.1. L'article L.151-28 du code de l'urbanisme, dans le respect des autres règles établies par le document et notamment les servitudes d'utilité publique visées à l'article L.151-43 et sous réserve des dispositions de l'article L.151-29 peut prévoir :
- 1° Des secteurs situés dans les zones urbaines à l'intérieur desquels un dépassement des règles relatives au gabarit, à la hauteur et à l'emprise au sol est autorisé pour permettre l'agrandissement ou la construction de bâtiments à usage d'habitation. Ce dépassement, fixé pour chaque secteur, ne peut excéder 20% pour chacune des règles concernées. L'application du dépassement ainsi autorisé ne peut conduire à la création d'une surface de plancher supérieure de plus de 20% à la surface de plancher existante ;
- 2° Des secteurs à l'intérieur desquels la réalisation de programmes de logements comportant des logements locatifs sociaux au sens de l'article L. 302-5 du code de la construction et de l'habitation bénéficie d'une majoration du volume constructible tel qu'il résulte des règles relatives au gabarit, à la hauteur et à l'emprise au sol. Cette majoration, fixée pour chaque secteur, ne peut excéder 50%. Pour chaque opération, elle ne peut être supérieure au rapport entre le nombre de logements locatifs sociaux et le nombre total des logements de l'opération ;
- 3° Dans les zones urbaines ou à urbaniser, un dépassement des règles relatives au gabarit qui peut être modulé mais ne

peut excéder 30 %, pour les constructions faisant preuve d'exemplarité énergétique ou environnementale ou qui sont à énergie positive. La limitation en hauteur des bâtiments ne peut avoir pour effet d'introduire une limitation du nombre d'étages plus contraignante d'un système constructif à l'autre. Un décret en Conseil d'État détermine les conditions d'application de la majoration ;

4° Des secteurs à l'intérieur desquels la réalisation de programmes de logements comportant des logements intermédiaires, définis à l'article L. 302-16 du code de la construction et de l'habitation, bénéficie d'une majoration du volume constructible qui résulte des règles relatives au gabarit, à la hauteur et à l'emprise au sol. Cette majoration, fixée pour chaque secteur, ne peut excéder 30 %. Pour chaque opération, elle ne peut être supérieure au rapport entre le nombre de logements intermédiaires et le nombre total de logements de l'opération.

Le présent règlement du PLU ne s'oppose pas aux dispositions de l'article 9.7.1.

Les dispositifs visant à améliorer les performances environnementales et énergétiques des constructions sont :

- les bois, végétaux et matériaux biosourcés utilisés en façade et en toiture ;
- les systèmes de production d'énergie à partir de sources renouvelables lorsqu'ils correspondent aux besoins de la consommation domestique des occupants de l'immeuble ou de la partie d'immeuble concernée. Un arrêté du ministre chargé de l'urbanisme précise les critères d'appréciation des besoins de consommation pré-cités ;
- les équipements de récupération des eaux pluviales, lorsqu'ils correspondent aux besoins de la consommation domestique de l'immeuble ou de la partie d'immeuble concernée ;
- les pompes à chaleur ;
- les brises-soleil.

- 9.7.2. L'installation de dispositifs visant à améliorer les performances environnementales et énergétiques des



constructions sont autorisés à condition d'être intégrés de façon harmonieuse à la construction et de ne pas présenter de nuisances. La mise en forme de ces éléments doit se faire avec toujours le même souci d'obtenir la qualité architecturale maximum et d'intégration la plus discrète possible.

- 9.7.3. Les dispositifs solaires, l'installation de gaines et d'appareils de ventilation et de climatisation doivent être intégrés dans la composition architecturale d'ensemble de la construction et notamment la pente de toiture dans le cas où ces derniers sont posés en toiture. Ils doivent être installés de façon à ce qu'ils soient le moins visibles possible depuis l'espace public.
- 9.7.4. Dans le cadre de la lutte contre le phénomène d'îlots de chaleur urbain, l'emploi de revêtements de sols pour les espaces extérieurs devra privilégier les tons clairs.